



2020 YILI BİRİM FAALİYET

RAPORU

Süleyman Demirel Üniversitesi

Eğitim Bilimleri Enstitüsü



BİRİM YÖNETİCİSİ SUNUŞU



Süleyman Demirel Üniversitesi Eğitim Bilimleri Enstitüsü, 24 Ekim 2011 tarih ve 28094 sayılı Resmî Gazetede yayınlanan 2011/2276 sayılı Bakanlar Kurulu kararı ile kurulmuştur.

Enstitümüz Bilgisayar ve Öğretim Teknolojileri Eğitimi Ana Bilim Dalı, Matematik ve Fen Bilimleri Eğitim Ana Bilim Dalı, Yabancı Diller Eğitimi Ana Bilim Dalı ve Eğitim Bilimleri Ana Bilim Dalı bünyesinde sırasıyla, Bilgisayar ve Öğretim Teknolojileri Eğitimi, Fen Bilgisi Eğitimi, İngiliz Dili Eğitimi ve Eğitim Programları ve Öğretim tezli yüksek lisans programları ile Eğitim Teknolojileri tezsiz yüksek lisans programları mevcuttur. Ayrıca Enstitümüzde yeni yüksek lisans ve doktora programların açılması yönünde çalışmalarımız halen devam etmektedir.

Eğitim Bilimleri Enstitüsü Müdürlüğü, eğitim bilimleri ve öğretmen yetiştirme alanında lisansüstü düzeyde bilimsel çalışmaların yapılmasına ortam hazırlamak üzere kurulmuş ve eğitim bilimlerine yönelik araştırma ve geliştirme projelerine odaklanan bir birim olarak faaliyetlerini sürdürmektedir. Bünyesindeki eğitim programları ve ürettiği projelerle ulusal ve uluslararası platformlarda saygın, lider ve tercih edilen bir eğitim kurumu olmayı ve eğitim bilimleri alanında etkin rol almayı hedeflemektedir.

Türkiye'nin eğitim bilimleri, öğretmen yetiştirme alanındaki ihtiyaçlarını da göz önünde bulunduran enstitümüz, lisansüstü programlarda saygın bir yere ulaşmayı amaçlamaktadır. Bu bağlamda eğitim öğretim çalışmalarında başarılı bir noktaya gelmemizde katkısı olan başta enstitümüz çalışanları olmak üzere özveriyle çalışan tüm öğretim üyesi meslektaşlarıma ve desteklerinden dolayı Süleyman Demirel Üniversitesi ailesine teşekkürlerimi sunarım.

Dr. Öğr. Üyesi Semiha YÜKSEK USTA
Enstitü Müdür V.

İçindekiler Tablosu

A- Misyon ve Vizyon	1
A.1 Misyon	1
A.2 Vizyon	1
B- Yetki, Görev ve Sorumluluklar	1
B.1-Enstitü Organlarının Görev, Yetki ve Sorumlulukları.....	1
B.1.1 Enstitü Müdürü	1
B.1.2 Enstitü Kurulu.....	1
B.1.3 Enstitü Yönetim Kurulu	2
C- Birime İlişkin Bilgiler	2
C.1.Tarihçe.....	2
C.2- Fiziksel Yapı	3
C.3 Örgüt Yapısı	3
C.4- Bilgi ve Teknolojik Kaynaklar	4
C.5- İnsan Kaynakları.....	4
C.6- Sunulan Hizmetler	6
C.7- Yönetim ve İç Kontrol Sistem.....	8
A- Birimin Amaç ve Hedefleri	8
B- Temel Politikalar ve Öncelikler	9
C- Diğer Hususlar	9
A. Mali Bilgiler	10
A.1. Bütçe Uygulama Sonuçları.....	10
B- Performans Bilgileri	10
1-Faaliyet ve Proje Bilgileri	10
2- Diğer Hususlar	11
A-Üstünlükler	12
B- Zayıflıklar	12
C-Değerlendirme	12
İÇ KONTROL GÜVENCE BEYANI	13

I- GENEL BİLGİLER

A- Misyon ve Vizyon

A.1 Misyon

Eđitim bilimleri alanında lisansüstü öğrenim gören öğrencilerin akademik gelişimlerine olumlu ve etkin katkı sağlamaktır. Öğrencilerin profesyonel gelişimini sağlamaya yönelik lisansüstü programların hazırlanmasına ve geliştirilmesine, bu programların etkinliğini artıracak verimli işleyiş ve öğrenme ortamlarının oluşturulmasına, öğretim üyeleri ve öğrenciler arasındaki iletişimin geliştirilmesine ve üst düzey araştırmaların yapılmasına zemin hazırlamaktır.

A.2 Vizyon

Lisansüstü Programların en nitelikli öğrenciler tarafından lisansüstü eğitim almak için seçilen ve ulusal ve uluslararası alanda eğitim bilimleri alanında üst düzey araştırmaları destekleyen birim olmaktır.

B- Yetki, Görev ve Sorumluluklar

B.1-Enstitü Organlarının Görev, Yetki ve Sorumlulukları

B.1.1 Enstitü Müdürü

Enstitü müdürü, ilgili fakülte dekanının önerisi üzerine rektör tarafından üç yıl için atanır. Rektörlüğe bağlı enstitülerde bu atama doğrudan rektör tarafından yapılır. Süresi biten müdür yeniden atanabilir. Rektör ve dekan öneri ve atamalarda ilgili öğretim üyeleri ile gereken istişarelerde bulunurlar.

Enstitü müdürü, 2547 sayılı Kanun ile dekanlara verilmiş olan görevleri enstitü bakımından yerine getirir.

B.1.2 Enstitü Kurulu

Enstitü Kurulu; müdürün başkanlığında, müdür yardımcıları ve enstitüdeki ana bilim dalı başkanlarından oluşur. Enstitü kurulu, 2547 sayılı Kanun'la fakülte kurulu ve fakülte yönetim kuruluna verilmiş görevleri enstitü bakımından yerine getirirler.

B.1.3 Enstitü Yönetim Kurulu

Enstitü yönetim kurulu; müdürün başkanlığında, müdür yardımcıları, müdür tarafından gösterilecek altı aday arasından enstitü kurulu tarafından üç yıl için seçilecek üç öğretim üyesinden oluşur. Enstitü yönetim kurulu 2547 sayılı Kanun'la fakülte kurulu ve fakülte yönetim kuruluna verilmiş görevleri enstitü bakımından yerine getirirler.

C- Birime İlişkin Bilgiler

C.1.Tarihçe

Süleyman Demirel Üniversitesi Eğitim Bilimleri Enstitüsü 24 Ekim 2011 tarih ve 28094 sayılı Resmi Gazetede yayımlanan 2011/2276 sayılı Bakanlar Kurulu kararı ile kurulmuştur.

Enstitümüzün temel amacı eğitim bilimleri alanında lisansüstü öğrenim gören öğrencilerin akademik gelişimlerine olumlu ve etkin katkı sağlamaktır. Öğrencilerin profesyonel gelişimini sağlamaya yönelik lisansüstü programların hazırlanmasına ve geliştirilmesine, bu programların etkinliğini artıracak verimli işleyiş ve öğrenme ortamlarının oluşturulmasına, öğretim üyeleri ve öğrenciler arasındaki iletişimin geliştirilmesine ve üst düzey araştırmaların yapılmasına zemin hazırlamaktır.

Enstitümüz bünyesinde aşağıdaki anabilim dalları ve programlar bulunmaktadır:

▪ **Bilgisayar ve Öğretim Teknolojileri Eğitimi Anabilim Dalı**

Bilgisayar ve Öğretim Teknolojileri Eğitimi Tezli Yüksek Lisans Programı
Eğitim Teknolojileri II. Öğretim Tezsiz Yüksek Lisans Programı

▪ **Matematik ve Fen Bilimleri Eğitimi Anabilim Dalı**

Fen Bilgisi Eğitimi Tezli Yüksek Lisans Programı

▪ **Yabancı Diller Eğitimi Anabilim Dalı**

İngiliz Dili Eğitimi Tezli Yüksek Lisans Programı

▪ **Eğitim Bilimleri Anabilim Dalı**

Eğitim Programları ve Öğretim Tezli Yüksek Lisans Programı

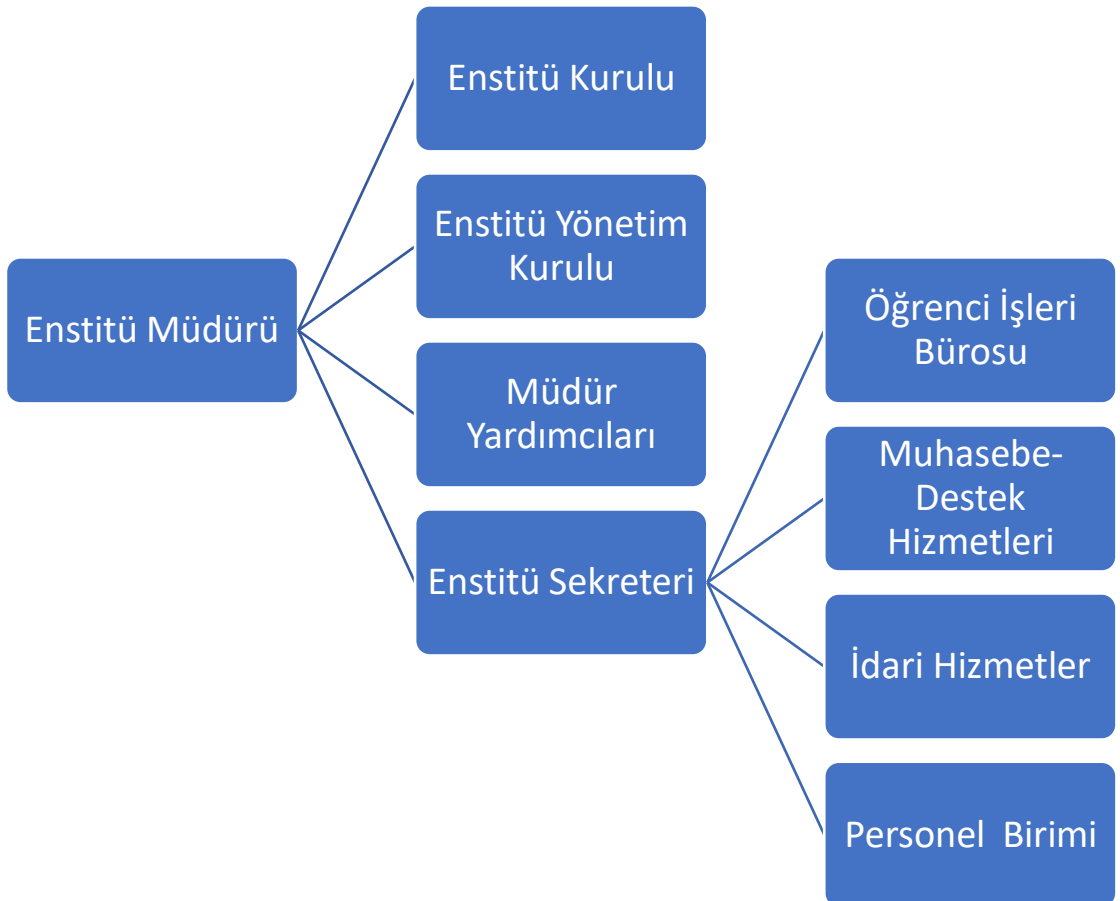
▪ **Türkçe ve Sosyal Bilimler Eğitimi Anabilim Dalı**

Sosyal Bilgiler Eğitimi Tezli Yüksek Lisans Programı

C.2- Fiziksel Yapı

Enstitümüze ait herhangi bir derslik, laboratuvar, kütüphane vs. gibi imkânlar olmadığından bunlar Eğitim Fakültesi tarafından karşılanmaktadır. Dersler Eğitim Fakültesi'nde lisansüstü dersler için tasarlanmış olan dersliklerde işlenmektedir. Yönetimsel açıdan ise oda, bilgisayar niceliksel açıdan yeterli olmakla birlikte niteliksel açıdan eksiktir.

C.3 Örgüt Yapısı



C.4- Bilgi ve Teknolojik Kaynaklar

Eđitim Bilimleri Enstitüsü M¼d¼rl¼đ¼ b¼nyesinde gerekleřtirilen arařtırmalar y¼ksek lisans tez alıřmaları kaynaklıdır. Tez alıřmaları iin ilgili ¼đrenci ve danıřmanlarının SD¼ BAP biriminden y¼ksek lisans projesine y¼nelik destek alması m¼mk¼nd¼r. Bunun yanı sıra, diđer bilimsel arařtırmalarda olduđu gibi, ¼niversite ii kaynakların dıřında ¼niversite dıřı kaynaklardan destek alması m¼mk¼nd¼r.

C.5- İnsan Kaynakları

Tablo 1. Akademik Personel

Unvan/Ad/Soyad	G¼revi
Dr. ¼đretim ¼yesi Semiha Y¼KSEK USTA	Enstit¼ M¼d¼r¼
Dr. ¼đretim ¼yesi Berna AYG¼N	Enstit¼ M¼d¼r Yardımcısı

G¼sterge	Mevcut Durum
Eđitim Bilimleri Enstit¼s¼ Anabilim Dallar¼ Akademik Personel Durumu	5 Profes¼r 7 Doent 7 Dr. ¼đr. ¼yesi

Tablo 2. İdari Personel

Ad/Soyad	G¼revi
Suzan ERYILMAZ	Enstit¼ Sekreteri
Salih TEKİN	Muhasebe –Destek Hizmetleri
Sibel ACAR	¼đrenci İřleri-Kurullar Sekretaryası
T¼ba AKAN	Personel- ¼đrenci İřleri

C.5.1- İdari Personel

İdari Personel			
	Dolu	Boş	Toplam
Genel İdari Hizmetler	2	2	4
Yardımcı Hizmetli	-	1	1

C.5.2- İdari Personelin Eğitim Durumu

İdari Personelin Eğitim Durumu					
	İlköğretim	Lise	Ön Lisans	Lisans	Y.L. ve Dokt
Kişi Sayısı	-	-	1	1	-

C.5.3- İdari Personelin Hizmet Süreleri

İdari Personelin Hizmet Süreleri					
	1 – 3 Yıl	4 – 6 Yıl	7 – 10 Yıl	11 – 20 Yıl	21 – Üzeri
Kişi Sayısı	-	-	1		1

C.5.4- Sürekli İşçilerin Sayısı

Sayısı	
Büro Hizmetleri	2
Temizlik Hizmetleri	-
Toplam	2

C.5.5- Sürekli İşçilerin Eğitim Durumu

İdari Personelin Eğitim Durumu					
	İlköğretim	Lise	Ön Lisans	Lisans	Y.L. ve Dokt
Kişi Sayısı	-	-	1	1	-

C.6- Sunulan Hizmetler

Faaliyet Alanı: Eğitim-Öğretim

Lisansüstü Eğitim Hizmetleri

Öğrencinin Kabulü

Eğitim Bilimleri Enstitüsü Müdürlüğünde programlara öğrenci kontenjanları ve öğrencilerin hangi şartlarda kabul edileceği ilgili Anabilim Dalı'nın teklifi ve Enstitü Yönetim Kurulu'nun kararı ile belirlenir. Bu şartlar Eğitim Bilimleri Enstitüsü Müdürlüğü web sitesinden duyurulur. Süreç boyunca öğrenci alımlarının hangi tarihlerde ve hangi belgelerle yapılacağını gösterir açıklamalar açık ve tutarlı bir şekilde belirtilir.

Programların Güncellenmesi

Eğitim Bilimleri Enstitüsü Müdürlüğü bünyesindeki program katalogları gerektiğinde güncellenmektedir. Program güncellemeleri Anabilim Dalı Başkanlığı teklifi ve Enstitü Kurulu kararı ile gerçekleştirilmektedir.

Tablo 3. Enstitümüz Programları

ANABİLİM DALI	TEZLİ YÜKSEK LİSANS	TEZSİZ YÜKSEK LİSANS	EĞİTİM DİLİ
Bilgisayar ve Öğretim Teknolojileri Eğitimi Anabilim Dalı	Bilgisayar ve Öğretim Teknolojileri Eğitimi	Eğitim Teknolojileri (II.Öğretim)	Türkçe
Matematik ve Fen Bilimleri Eğitimi Anabilim Dalı	Fen Bilgisi Eğitimi	-	Türkçe
Yabancı Diller Eğitimi Anabilim Dalı	İngiliz Dili Eğitimi	-	Türkçe
Eğitim Bilimleri Anabilim Dalı	Eğitim Programları ve Öğretim	-	Türkçe
Türkçe ve Sosyal Bilimler Eğitimi Anabilim Dalı	Sosyal Bilgiler Eğitimi	-	Türkçe

Tablo-4 2019-2020 Eğitim Öğretim Yılı Yeni Kayıt Olan Öğrenci Sayısı

PROGRAM ADI	Güz Yarıyılı	Bahar Yarıyılı	Toplam
Bilgisayar Ve Öğretim Teknolojileri Eğitimi Tezli Yüksek Lisans	15	-	15
İngiliz Dili Eğitim Tezli Yüksek Lisans	6	-	6
Fen Bilgisi Eğitimi Tezli Yüksek Lisans	15	6	21
Eğitim Programları ve Öğretim Tezli Yüksek Lisans	-	10	10
Eğitim Teknolojileri II. Öğretim Tezsiz Yüksek Lisans	56	20	76
TOPLAM	92	36	128

Tablo-5 Öğrenci Sayıları

Program Adı	Tezsiz Yüksek Lisans		Tezli Yüksek Lisans		Doktora		Toplam		
	E	K	E	K	E	K	Tezsiz	Tezli	Doktora
Eğitim Teknolojileri (II. Öğretim)	78	18	-	-	-	-	96	-	-
Fen Bilgisi Eğitimi	-	-	11	35	-	-	-	46	-
Bilgisayar ve Öğretim Teknolojileri Eğitimi	-	-	23	13	-	-	-	36	-
İngiliz Dili Eğitimi	-	-	10	15	-	-	-	25	-
Eğitim Programları Ve Öğretim	-	-	4	14	-	-	-	18	-
Sosyal Bilgiler Eğitimi	-	-	3	6	-	-	-	9	-
TOPLAM	78	18	51	83	-	-	96	134	-
GENEL TOPLAM	230								

Tablo-6 Yıllara Göre Mezun Öğrenci Sayılarımız

PROGRAM	2015	2016	2017	2018	2019	2020	TOPLAM
Bilgisayar Ve Öğretim Teknolojileri Eğitimi	1	3	4	2	8	2	20
İngiliz Dili Eğitimi	1	3	-	2	7	1	14
Fen Bilgisi Eğitimi	-	2	1	-	10	3	16
Eğitim Teknolojileri II. Öğretim Tezsiz Yüksek Lisans	-	-	8	6	6	8	28
GENELTOPLAM	2	8	13	10	31	14	78

C.7- Yönetim ve İç Kontrol Sistem

Birimimizdeki yönetim modeli ilgili mevzuata göre oluşturulmuştur. Enstitü Müdür yardımcılarının ve idari personelin görev dağılımları yapılmıştır. Tüm işlemler hiyerarşik olarak ilerlemektedir. Eğitim-öğretim ve araştırmaya yönelik faaliyetler Enstitü Kurulu ve Enstitü Yönetim Kurulu ile, idari/destek süreçleri ise Enstitü İdaresi ile yürütülmektedir.

5018 sayılı Kamu Mali Yönetimi ve Kontrol Kanunu kapsamında kamu idarelerinde bütçeyle ödenek tahsis edilen her bir harcama biriminin en üst yöneticisi harcama yetkilisi olup, harcama birimleri mali karar ve işlemlerini kendilerini gerçekleştirmek zorundadır. Enstitümüz yöneticisi harcama yetkilisidir. Harcama yetkilileri bütçede tahsis edilen ödenek tutarında harcama yapabilir. Bütçelerden harcama yapılabilmesi, harcama yetkilisinin harcama talimatı vermesiyle mümkündür

II- AMAÇ ve HEDEFLER

A- Birimin Amaç ve Hedefleri

Eğitim Bilimleri Enstitüsü Müdürlüğünün araştırmaya yönelik faaliyetleri, mevcut yüksek lisans programlarında rol alan öğretim üeleriyle ilişkilendirilebilir. Yabancı Diller Eğitimi ABD, Bilgisayar ve Öğretim Teknolojileri Eğitimi ABD, Matematik ve Fen Bilimleri ABD ile Eğitim Bilimleri ABD öğretim üeleri ve yüksek lisans öğrencileri ile araştırma faaliyetlerimiz devam etmektedir.

B- Temel Politikalar ve Öncelikler

Eđitim Bilimleri Enstitüsü Müdürlüğü bünyesinde mevcut tezli yüksek lisans programlarının yanında yeni yüksek lisans ve/veya doktora programlarının açılmasına yönelik stratejik planın işletilmesi gerekmektedir. Mevcut programların yürütülmesi ve yeni programların açılması ve öğrenci alımlarının gerçekleşmesi sürecinde üniversitemiz öğretim üyelerinin yüksek desteđi gerekmektedir.

Temel Deđerlerimiz

- Adil olmak
- Şeffaflık
- Hesap Verebilirlik
- Karşılıklı saygı, dürüstlük ve dayanışma
- Çalışana ve öğrenciye güven duyma
- Etik Kurallara uygunluk
- Akademik Özgürlük

C- Diđer Hususlar

Eđitim Bilimleri ABD bünyesinde Eđitim Programları ve Öğretim Tezli Yüksek Lisans Programının açılması ile birlikte Eđitim Programları ve Öğretim Doktora Programının açılması için çalışmalarımız halen devam etmektedir.

III- FAALİYETLERE İLİŞKİN BİLGİ VE DEĞERLENDİRMELER

A. Mali Bilgiler

A.1. Bütçe Uygulama Sonuçları

BÜTÇE GİDERLERİ	
Harcama Türü	2020 Yılı
Personel Giderleri	556.337,60
Cari	-
Transfer	-
Yatırım	-
Toplam	556.337,60

BÜTÇE GELİRLERİ	
Hazine Yardımları (Cari)	-
Hazine Yardımları (Sermaye)	-
Hazine Yardımı Toplam	
ÖZ GELİR	108.000
GENEL TOPLAM	108.000

B- Performans Bilgileri

1-Faaliyet ve Proje Bilgileri *

Faaliyet Türü	Toplam
	2016-2019
WOS'ta taranan Q1/Q2/Q3/Q4 kategorisindeki dergilerde yayımlanan makale toplamları	13
SCOPUS/TR Dizin/ Diğer endekslerde taranan dergilerde yayımlanan makale	191
Uluslararası/Ulusal Yayınevinde Yayımlanan Kitap	13
Uluslararası/Ulusal Yayınevinde Yayımlanan Kitap Bölümü	42
Bildiriyile Katılınan Uluslararası/Ulusal Bilimsel Kongreler	197

Öğretim Elemanları Atıf ve h-endeks Bilgileri						
	Google Scholar Atıf	Google Scholar h-endeks	WOS Atıf	WOS h-endeks	Sobiad Atıf	Sobiad h-endeks
TOPLAM	4069	83	603	25	1589	58

Faaliyet Türü	Toplam
	2016-2019
Uluslararası Destekli Projeler	4
TÜBİTAK Projeleri	10
Üniversite destekli BAP Projeleri	11
Diğer kurum ve kuruluşlar	0

*Eğitim Fakültesi 2020 AR-GE Raporu verilerinden bünyemizde lisansüstü programı bulunmayan anabilim dalına ait çalışmaların sayısı çıkarılarak elde edilmiştir.

2- Diğer Hususlar

Eğitim Bilimleri Enstitüsü bünyesinde henüz doktora düzeyinde bir program bulunmamaktadır. En kısa zamanda, gerekli şartları sağlama potansiyeli olan bölümlerin doktora programı açmaları ve mevcut yüksek lisans programlarının nitelik ve nicelik olarak geliştirilmesi hususları öne çıkmaktadır.

IV- KURUMSAL KABİLİYET ve KAPASİTENİN DEĞERLENDİRİLMESİ

A-Üstünlükler

- Öğretim elemanlarının alan bilgisi ve deneyiminin yüksek olması,
- Yönetim ile öğretim üyeleri ve öğrenciler arasındaki olumlu iletişim ve etkileşimin olması,
- Lisansüstü programlara yeterli düzeyde talep olması,
- Öğrenci merkezilik ve esneklik olması,
- Deneyimli, genç ve dinamik personele sahip olması,

B- Zayıflıklar

- Birimimizin fiziki, sosyal ve teknolojik alt yapı yetersizliği,
- Mezunlarımızla ilişkilerin zayıflığı,
- Sürekli meslek içi eğitiminin (dil, bilgisayar vb.) yetersizliği,
- Bazı bölümlerimizin lisansüstü programlarının olmayışı,

C-Değerlendirme

Millî Eğitim Bakanlığı tarafından öğretmenlerin yüksek lisans eğitimi şeklinde formasyon eğitimi almalarının planlandığı açıklanmıştır. Bu bağlamda, Eğitim Bilimleri Enstitüsü olarak gerekli altyapı çalışmalarını en hızlı biçimde tamamlayarak, ortaya çıkacak ihtiyacı karşılayacak bir yapıya kavuşmak amaçlanmaktadır. Bu noktaya ulaşabilmek için de hem nicelik hem de nitelik olarak enstitü bünyesinde aktif lisansüstü programları geliştirilmesi gerekmektedir.

Sonuç olarak; Enstitümüze bağlı tüm anabilim dallarında lisansüstü eğitimin niteliğini arttırmak ve ülkemizin ihtiyaç duyduğu nitelikli araştırmacıların yetiştirilmesi için çalışmalar yürütülmektedir. Ayrıca 2019 yılında Sosyal Bilgiler Eğitimi Tezli Yüksek Lisans ile Eğitim Programları ve Öğretim Doktora Programının açılması için teklifte bulunulmuş ve Sosyal Bilgiler Eğitimi Tezli Yüksek Lisans Programımız açılmıştır. Ayrıca Eğitim Yönetimi Tezli ve Tezsiz Programlar ile Sosyal Bilgiler Eğitimi Tezsiz Yüksek Lisans Programı açmak için çalışmalar halen devam etmektedir.

İÇ KONTROL GÜVENCE BEYANI

Harcama yetkilisi olarak yetkim dâhilinde;

Bu raporda yer alan bilgilerin güvenilir, tam ve doğru olduğunu beyan ederim.

Bu raporda açıklanan faaliyetler için idare bütçesinden harcama birimimize tahsis edilmiş kaynakların etkili, ekonomik ve verimli bir şekilde kullanıldığını, görev ve yetki alanım çerçevesinde iç kontrol sisteminin idari ve mali kararlar ile bunlara ilişkin işlemlerin yasallık ve düzenliliği hususunda yeterli güvenceyi sağladığımı ve harcama birimimizde süreç kontrolünün etkin olarak uygulandığını bildiririm.

Bu güvence, harcama yetkilisi olarak sahip olduğum bilgi ve değerlendirmeler, iç kontroller, iç denetçi raporları ile Sayıştay raporları gibi bilgim dâhilindeki hususlara dayanmaktadır.

Burada raporlanmayan, idarenin menfaatlerine zarar veren herhangi bir husus hakkında bilgim olmadığını beyan ederim.

Dr.Öğr.Üyesi Semiha YÜKSEK USTA
Enstitü Müdür V.