



Süleyman Demirel
Üniversitesi
EĞİTİM BİLİMLERİ
ENSTİTÜSÜ

2021

Faaliyet Raporu



İçindekiler

BİRİM YÖNETİCİ SUNUŞU	3
1.GENEL BİLGİLER	4
1.1 Misyon ve Vizyon	4
1.2.Yetki, Görev ve Sorumluluklar	5
Enstitü Müdürü.....	5
Enstitü Kurulu	5
Enstitü Yönetim Kurulu	5
1.3.Birime İlişkin Bilgiler.....	6
1.3.1.Tarihçe	6
1.3.2.Fiziksel Yapı	7
1.3.3.Örgüt Yapısı.....	8
1.3.4.Bilgi ve Teknolojik Kaynaklar.....	9
1.3.5.İnsan Kaynakları.....	10
1.3.6.Sunulan Hizmetler	12
Faaliyet Alanı: Eğitim-Öğretim	12
1.Lisansüstü Eğitim Hizmetleri	12
2.Öğrencinin Kabulü.....	12
3.Programların Güncellenmesi	12
Tablo 3. Enstitümüz Programları	13
Tablo 4. 2021 Yılı Yeni Kayıt Olan Öğrenci Sayısı	13
Tablo 5. Mevcut Öğrenci Sayıları.....	14
Tablo 6. Yıllara Göre Mezun Öğrenci Sayılarımız	15
1.3.7.Yönetim ve İç Kontrol Sistemi	16
2.AMAÇ ve HEDEFLER	16
2.1 Birimin Amaç ve Hedefleri.....	16
2.2 Temel Politikalar ve Öncelikler	17



T.C.
SÜLEYMAN DEMİREL ÜNİVERSİTESİ
2021 Faaliyet Raporu



3.FAALİYETLERE İLİŞKİN BİLGİ VE DEĞERLENDİRMELER.....	18
3.1 Mali Bilgiler	18
3.1.1. Bütçe Uygulama Sonuçları.....	18
3.1.2. YAYINLAR	19
3.1.3.PROJELER	20
3.1.4. ÖDÜLLER	20
3.2. Diğer Hususlar	21
4.KURUMSAL KABİLİYET ve KAPASİTENİN DEĞERLENDİRİLMESİ	21
4.1 Üstünlükler.....	21
4.2 Zayıflıklar	21
4.3 Değerlendirme	22
5.ÖNERİ VE TEDBİRLER.....	23
6. EĞİTİM BİLİMLERİ ENSTİTÜSÜ HARCAMA YETKİLİSİ İÇ KONTROL GÜVENCE BEYANI	24



BİRİM YÖNETİCİ SUNUŞU

Süleyman Demirel Üniversitesi Eğitim Bilimleri Enstitüsü, 24 Ekim 2011 tarih ve 28094 sayılı Resmî Gazetede yayınlanan 2011/2276 sayılı Bakanlar Kurulu kararı ile kurulmuştur.

Eğitim Bilimleri Enstitüsü Müdürlüğü, eğitim bilimleri ve öğretmen yetiştirme alanında lisansüstü düzeyde bilimsel çalışmaların yapılmasına ortam hazırlamak üzere kurulmuş ve eğitim bilimine yönelik araştırma ve geliştirme projelerine odaklanan bir birim olarak faaliyetlerini sürdürmektedir. Bünyesindeki eğitim programları ve ürettiği projelerle ulusal ve uluslararası platformlarda saygın, lider ve tercih edilen bir eğitim kurumu olmak ve eğitim bilimleri alanında etkin rol almayı hedeflemektedir.

Paydaşlarımızla birlikte belirlediğimiz Enstitümüzün kalite politikası;

Üniversitemizin kalite politikasına uygun olarak enstitümüz misyon ve vizyonuna bağlı kalarak eğitim, araştırma ve yönetim faaliyetlerinin bilime, etik ilkelere ve hukuka dayalı, yenilikçi, iyi uygulamaları sürdürme ve sürekli iyileştirme esaslı olarak gerçekleştirilmesidir. Bu doğrultuda Enstitümüz, Paydaşlarını, eğitim-öğretim, araştırma-geliştirme, toplumsal katkı ve yönetim faaliyetlerine dahil ederek yürütmeyi, Eğitim-öğretimde nitelik ve öğrenci odaklı yaklaşımı benimseyerek insan kaynağının bilgi, beceri ve yetkinliklerinin geliştirilmesini ve öğrencilerinin başta eğitim alanında topluma katkı sunmalarına yönelik eğitim ve rehberlik desteği sunmayı, Bünyesindeki tüm ana bilim/bilim dallarına lisansüstü programlarının geliştirilmesi ve sürdürülmesinde stratejik liderlik yapmayı kalite politikası olarak benimsemektedir.

Türkiye'nin eğitim bilimleri, öğretmen yetiştirme alanındaki ihtiyaçlarını da göz önünde bulunduran enstitümüz, lisansüstü programlarda saygın bir yere ulaşmayı amaçlamaktadır. Bu bağlamda eğitim öğretim çalışmalarında başarılı bir noktaya gelmemizde katkısı olan başta enstitümüz çalışanları olmak üzere özveriyle çalışan tüm öğretim üyesi meslektaşlarıma ve desteklerinden dolayı Süleyman Demirel Üniversitesi ailesine teşekkürlerimi sunarım.

Dr. Öğr. Üyesi Semiha YÜKSEK USTA
Eğitim Bilimleri Enstitüsü Müdürü



1.GENEL BİLGİLER

1.1 Misyon ve Vizyon

Misyon

Eğitim bilimleri alanında lisansüstü öğrenim gören öğrencilerin akademik gelişimlerine olumlu ve etkin katkı sağlamaktır. Öğrencilerin profesyonel gelişimini sağlamaya yönelik lisansüstü programların hazırlanmasına ve geliştirilmesine, bu programların etkinliğini artıracak verimli işleyiş ve öğrenme ortamlarının oluşturulmasına, öğretim üyeleri ve öğrenciler arasındaki iletişimin geliştirilmesine ve üst düzey araştırmaların yapılmasına zemin hazırlamaktır.

Vizyon

Lisansüstü Programların en nitelikli öğrenciler tarafından lisansüstü eğitim almak için seçilen ve ulusal ve uluslararası alanda eğitim bilimleri alanında üst düzey araştırmaları destekleyen birim olmaktadır.



1.2.Yetki, Görev ve Sorumluluklar

Enstitü Müdürü

Enstitü Müdürü, ilgili Fakülte Dekanı'nın önerisi üzerine Rektör tarafından üç yıl için atanır. Rektörlüğe bağlı Enstitülerde bu atama doğrudan Rektör tarafından yapılır. Süresi biten Müdür yeniden atanabilir. Rektör ve Dekan öneri ve atamalarda ilgili Öğretim Üyeleri ile gereken istişarelerde bulunurlar.

Enstitü müdürü, 2547 sayılı Kanun ile Dekanlara verilmiş olan görevleri Enstitü bakımından yerine getirir

Enstitü Kurulu

Enstitü Kurulu; Müdürün başkanlığında, Müdür Yardımcıları ve Enstitüdeki Anabilim Dalı Başkanlarından oluşur. Enstitü kurulu, 2547 sayılı Kanun'la Fakülte Kurulu ve Fakülte Yönetim Kuruluna verilmiş görevleri Enstitü bakımından yerine getirirler.

Enstitü Yönetim Kurulu

Enstitü Yönetim Kurulu; Müdürün başkanlığında, Müdür Yardımcıları, Müdür tarafından gösterilecek altı aday arasından Enstitü Kurulu tarafından üç yıl için seçilecek üç öğretim üyesinden oluşur. Enstitü Yönetim Kurulu 2547 sayılı Kanun'la Fakülte Kurulu ve Fakülte Yönetim Kuruluna verilmiş görevleri enstitü bakımından yerine getirirler.



1.3.Birime İlişkin Bilgiler

1.3.1.Tarihçe

Süleyman Demirel Üniversitesi Eğitim Bilimleri Enstitüsü 24 Ekim 2011 tarih ve 28094 sayılı Resmî Gazetede yayınlanan 2011/2276 sayılı Bakanlar Kurulu kararı ile kurulmuştur.

Enstitümüzün temel amacı eğitim bilimleri alanında lisansüstü öğrenim gören öğrencilerin akademik gelişmelerine olumlu ve etkin katkı sağlamaktır. Öğrencilerin profesyonel gelişimini sağlamaya yönelik lisansüstü programların hazırlanmasına ve geliştirilmesine, bu programların etkinliğini artıracak verimli işleyiş ve öğrenme ortamlarının oluşturulmasına, öğretim üyeleri ve öğrenciler arasındaki iletişimin geliştirilmesine ve üst düzey araştırmaların yapılmasına zemin hazırlamaktır.

Enstitümüz bünyesinde aşağıdaki anabilim dalları ve programlar bulunmaktadır:

BİLGİSAYAR VE ÖĞRETİM TEKNOLOJİLERİ EĞİTİMİ ANABİLİM DALI

Bilgisayar ve Öğretim Teknolojileri Eğitimi Tezli Yüksek Lisans Programı

Eğitim Teknolojileri II.Öğretim Tezsiz Yüksek Lisans Programı

MATEMATİK VE FEN BİLİMLERİ EĞİTİMİ ANABİLİM DALI

Fen Bilgisi Eğitimi Tezli Yüksek Lisans Programı

YABANCI DİLLER EĞİTİMİ ANABİLİM DALI

İngiliz Dili Eğitimi Tezli Yüksek Lisans Programı

EĞİTİM BİLİMLERİ ANABİLİM DALI

Eğitim Programları ve Öğretim Tezli Yüksek Lisans Programı

TÜRKÇE VE SOSYAL BİLİMLER EĞİTİMİ ANABİLİM DALI

Sosyal Bilgiler Eğitimi Tezli Yüksek Lisans Programı

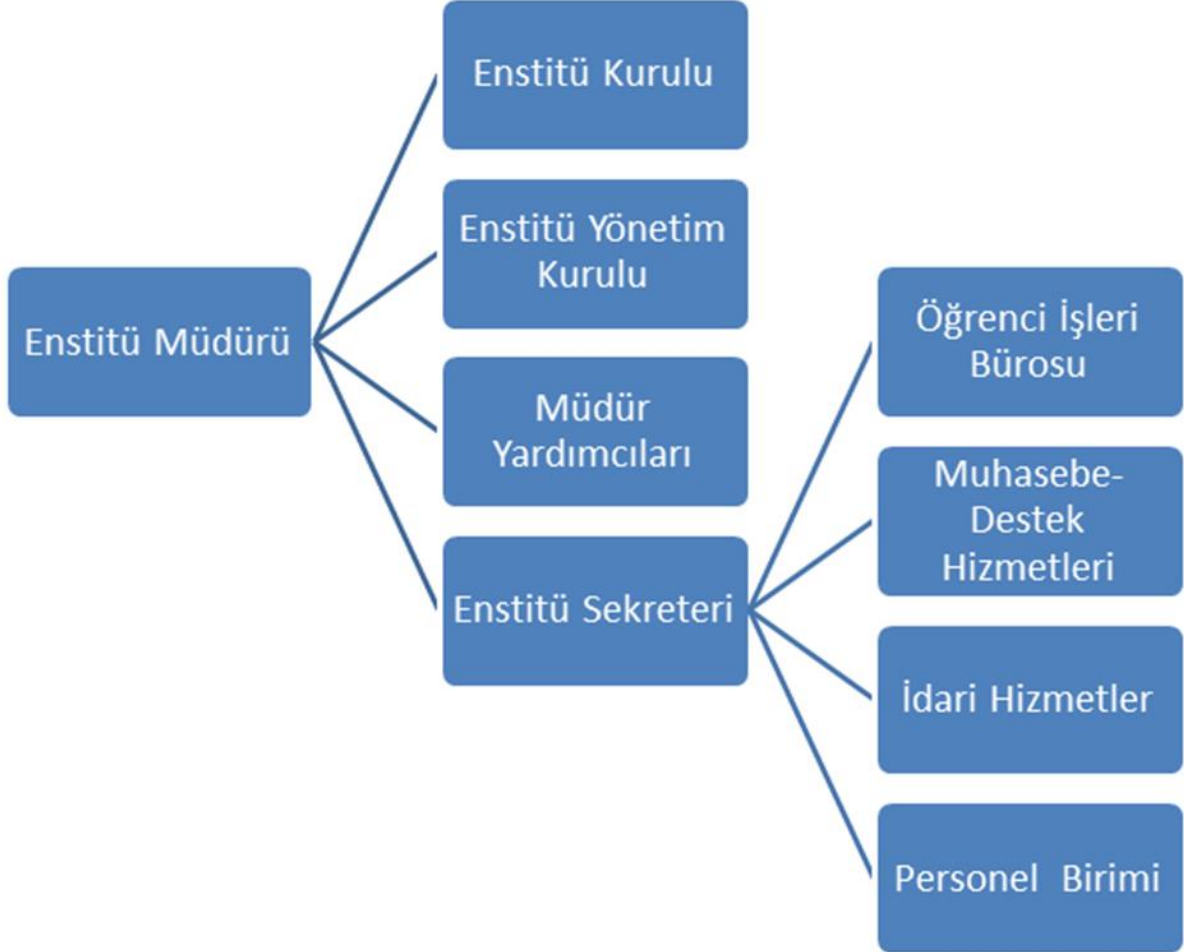


1.3.2.Fiziksel Yapı

Enstitümüzde derslik, laboratuvar ihtiyaçları Eğitim Fakültesinin fiziki imkanları ile desteklenmektedir. Dersler Eğitim Fakültesi'nde lisansüstü dersler için tasarlanmış olan dersliklerde işlenmektedir. Enstitümüzde bir adet çok amaçlı toplantı salonumuz bulunmakta olup, lisansüstü jüri, mülakat gibi toplantılarda kullanılmaktadır.

Birim mekânları (ofisi lab ve toplantı salonları)	Ofis Sayısı: 7 Depolama alanı: 1 Toplantı Salonu: 1
--	--

1.3.3.Örgüt Yapısı





T.C.
SÜLEYMAN DEMİREL ÜNİVERSİTESİ
2021 Faaliyet Raporu



1.3.4. Bilgi ve Teknolojik Kaynaklar

Eğitim Bilimleri Enstitüsü Müdürlüğü bünyesinde gerçekleştirilen araştırmalar yüksek lisans tez çalışmaları kaynaklıdır. Tez çalışmaları için ilgili öğrenci ve danışmanlarının SDÜ BAP biriminden yüksek lisans projesine yönelik destek alması mümkündür. Bunun yanı sıra, diğer bilimsel araştırmalarda olduğu gibi, üniversite içi kaynakların dışında üniversite dışı kaynaklardan destek alması mümkündür.



1.3.5. İnsan Kaynakları

Tablo1. Akademik Personel

Unvan/Ad/Soyad	Görevi
Dr. Öğretim Üyesi Semiha YÜKSEK USTA	Müdür
Dr. Öğretim Üyesi Berna AYGÜN	Müdür Yardımcısı

Tablo 2. İdari Personel

Ad/Soyad	Görevi
Suzan ERYILMAZ	Enstitü Sekreteri
Salih TEKİN	Muhasebe –Destek Hizmetleri
Sibel ACAR	Öğrenci İşleri-Kurullar Sekreteryası
Tüba AKAN	Personel- Öğrenci İşleri

Tablo 3. İdari Personel Kadro Durumu

İdari Personel			
	Dolu	Boş	Toplam
Genel İdari Hizmetler	2	2	3
Yardımcı Hizmetli	-	1	1

Tablo 4.İdari Personelin Eğitim Durumu

İdari Personelin Eğitim Durumu					
	İlköğretim	Lise	Ön Lisans	Lisans	Y.L. ve Dokt
Kişi Sayısı	-	-	1	1	-



Tablo 5. İdari Personelin Hizmet Süreleri

İdari Personelin Hizmet Süreleri					
	1 – 3 Yıl	4 – 6 Yıl	7 – 10 Yıl	11 – 20 Yıl	21 – Üzeri
Kişi Sayısı	-	-	1		1

Tablo 6. Sürekli İşçilerin Sayısı

	Sayısı
Büro Hizmetleri	2
Temizlik Hizmetleri	-
Toplam	2

Tablo 7. Sürekli İşçilerin Eğitim Durumu

İdari Personelin Eğitim Durumu					
	İlköğretim	Lise	Ön Lisans	Lisans	Y.L. ve Dokt
Kişi Sayısı	-	-	1	1	-



1.3.6.Sunulan Hizmetler

Faaliyet Alanı: Eğitim-Öğretim

1.Lisansüstü Eğitim Hizmetleri

Öğretim yöntemi öğrenciyi aktif hale getiren, etkileşimli ve öğrenme odaklı bir yapıdadır. Tüm eğitim türleri içerisinde (örgün, uzaktan, karma) o eğitim türünün doğasına uygun; öğrenci merkezli yaklaşımlar mevcuttur. Üniversitemizin aldığı kararlar doğrultusunda Enstitümüzde 2020-2021 Eğitim Öğretim Yılı Bahar Döneminde hibrit (karma) eğitim modeli uygulanmış; uygulama ağırlıklı birimlerde uzaktan eğitimin yanı sıra yüz yüze eğitim de yapılmış, uygulama ağırlıklı olmayan diğer birimlerde uzaktan eğitim modeline geçilmiştir. Bu doğrultuda enstitümüzde uzaktan eğitim modeli uygulanmıştır. 2021-2022 Eğitim Öğretim Yılı Güz Döneminde ağırlıklı olarak yüz yüze olmak üzere karma eğitim modeli uygulanmıştır.

2.Öğrencinin Kabulü

Eğitim Bilimleri Enstitüsü Müdürlüğünde programlara öğrenci kontenjanları ve öğrencilerin hangi şartlarda kabul edileceği ilgili Anabilim Dalı'nın teklifi ve Enstitü Yönetim Kurulu'nun kararı ile belirlenir. Bu şartlar Eğitim Bilimleri Enstitüsü Müdürlüğü web sitesinden duyurulur. Süreç boyunca öğrenci alımlarının hangi tarihlerde ve hangi belgelerle yapılacağını gösterir açıklamalar açık ve tutarlı bir şekilde belirtilir.

3.Programların Güncellenmesi

Eğitim Bilimleri Enstitüsü Müdürlüğü bünyesindeki program katalogları gerektiğinde güncellenmektedir. Program güncellemeleri Anabilim Dalı Başkanlığı teklifi ve Enstitü Kurulu kararı ile gerçekleştirilmektedir.



Tablo 3. Enstitümüz Programları

ANABİLİM DALI	TEZLİ YÜKSEK LİSANS	TEZSİZ YÜKSEK LİSANS	EĞİTİM DİLİ
Bilgisayar ve Öğretim Teknolojileri Eğitimi Anabilim Dalı	Bilgisayar ve Öğretim Teknolojileri Eğitimi	Eğitim Teknolojileri (II. Öğretim)	Türkçe
Matematik ve Fen Bilimleri Eğitimi Anabilim Dalı	Fen Bilgisi Eğitimi	-	Türkçe
Yabancı Diller Eğitimi Anabilim Dalı	İngiliz Dili Eğitimi	-	İngilizce
Eğitim Bilimleri Anabilim Dalı	Eğitim Programları ve Öğretim	-	Türkçe
Türkçe ve Sosyal Bilimler Eğitimi Anabilim Dalı	Sosyal Bilgiler Eğitimi	-	Türkçe

Tablo 4. 2021 Yılı Yeni Kayıt Olan Öğrenci Sayısı

PROGRAM ADI	Öğrenci Sayısı
Bilgisayar Ve Öğretim Teknolojileri Eğitimi Tezli Yüksek Lisans	6
İngiliz Dili Eğitim Tezli Yüksek Lisans	10
Fen Bilgisi Eğitimi Tezli Yüksek Lisans	8
Eğitim Programları ve Öğretim Tezli Yüksek Lisans	12
Eğitim Teknolojileri II. Öğretim Tezsiz Yüksek Lisans	71
TOPLAM	107



Tablo 5. Mevcut Öğrenci Sayıları

Program Adı	Tezsiz Yüksek Lisans		Tezli Yüksek Lisans		Doktora		Toplam		
	E	K	E	K	E	K	Tezsiz	Tezli	Doktora
Eğitim Teknolojileri (II. Öğretim)	36	44	-	-	-	-	80	-	-
Fen Bilgisi Eğitimi	-	-	10	35	-	-	-	45	-
Bilgisayar ve Öğretim Teknolojileri Eğitimi	-	-	15	10	-	-	-	25	-
İngiliz Dili Eğitimi	-	-	5	18	-	-	-	23	-
Eğitim Programları Ve Öğretim	-	-	9	17	-	-	-	26	-
Sosyal Bilgiler Eğitimi	-	-	2	6	-	-	-	8	-
TOPLAM	31	26	41	86	-	-	80	127	-
GENEL TOPLAM	207								



T.C.
SÜLEYMAN DEMİREL ÜNİVERSİTESİ
2021 Faaliyet Raporu



Tablo 6. Yıllara Göre Mezun Öğrenci Sayılarımız

PROGRAM	2015	2016	2017	2018	2019	2020	2021	TOPLAM
Bilgisayar Ve Öğretim Teknolojileri Eğitimi	1	3	4	2	8	3	9	30
İngiliz Dili Eğitimi	1	3	-	2	7	1	6	20
Fen Bilgisi Eğitimi	-	2	1	-	10	4	4	21
Eğitim Teknolojileri II. Öğretim Tezsiz Yüksek Lisans	-	-	8	6	6	8	22	50
GENELTOPLAM	2	8	13	10	31	16	41	121



1.3.7.Yönetim ve İç Kontrol Sistemi

Birimimizdeki yönetim modeli ilgili mevzuata göre oluşturulmuştur. Enstitü Müdür yardımcılarının ve idari personelin görev dağılımları yapılmıştır. Tüm işlemler hiyerarşik olarak ilerlemektedir. Eğitim-öğretim ve araştırmaya yönelik faaliyetler Enstitü Kurulu ve Enstitü Yönetim Kurulu ile, idari/destek süreçleri ise Enstitü İdaresi ile yürütülmektedir.

5018 sayılı Kamu Mali Yönetimi ve Kontrol Kanunu kapsamında kamu idarelerinde bütçeyle ödenek tahsis edilen her bir harcama biriminin en üst yöneticisi harcama yetkilisi olup, harcama birimleri mali karar ve işlemlerini kendilerini gerçekleştirmek zorundadır. Enstitümüz yöneticisi harcama yetkilisidir. Harcama yetkilileri bütçede tahsis edilen ödenek tutarında harcama yapabilir. Bütçelerden harcama yapılabilmesi, harcama yetkilisinin harcama talimatı vermesiyle mümkündür.

2.AMAÇ ve HEDEFLER

2.1 Birimin Amaç ve Hedefleri

Enstitümüzün temel amacı eğitim bilimleri alanında lisansüstü öğrenim gören öğrencilerin akademik gelişimlerine olumlu ve etkin katkı sağlamaktır. Öğrencilerin profesyonel gelişimini sağlamaya yönelik lisansüstü programların hazırlanmasına ve geliştirilmesine, bu programların etkinliğini artıracak verimli işleyiş ve öğrenme ortamlarının oluşturulmasına, öğretim üyeleri ve öğrenciler arasındaki iletişimin geliştirilmesine ve üst düzey araştırmaların yapılmasına zemin hazırlamaktır.



2.2 Temel Politikalar ve Öncelikler

Eğitim Bilimleri Enstitüsü Müdürlüğü bünyesinde mevcut tezli yüksek lisans programlarının yanında yeni yüksek lisans ve/veya doktora programlarının açılmasına yönelik stratejik planın işletilmesi gerekmektedir. Mevcut programların yürütülmesi ve yeni programların açılması ve öğrenci alımlarının gerçekleşmesi sürecinde üniversitemiz öğretim üyelerinin yüksek desteği gerekmektedir.

Kalite Politikamız;

Üniversitemizin kalite politikasına uygun olarak enstitümüz misyon ve vizyonuna bağlı kalarak eğitim, araştırma ve yönetim faaliyetlerinin bilime, etik ilkelere ve hukuka dayalı, yenilikçi, iyi uygulamaları sürdürme ve sürekli iyileştirme esaslı olarak gerçekleştirilmesidir. Bu doğrultuda Enstitümüz, Paydaşlarını, eğitim-öğretim, araştırma-geliştirme, toplumsal katkı ve yönetim faaliyetlerine dahil ederek yürütmeyi, Eğitim-öğretimde nitelik ve öğrenci odaklı yaklaşımı benimseyerek insan kaynağının bilgi, beceri ve yetkinliklerinin geliştirilmesini ve öğrencilerinin başta eğitim alanında topluma katkı sunmalarına yönelik eğitime rehberlik desteği sunmayı, Bünyesindeki tüm ana bilim/bilim dallarına lisansüstü programlarının geliştirilmesi ve sürdürülmesinde stratejik liderlik yapmayı kalite politikası olarak benimsemektedir.



3.FAALİYETLERE İLİŞKİN BİLGİ VE DEĞERLENDİRMELER

3.1 Mali Bilgiler

3.1.1. Bütçe Uygulama Sonuçları

BÜTÇE GİDERLERİ	
Harcama Türü	2021 Yılı
Personel Giderleri	665.046 TL
Cari	-
Transfer	-
Yatırım	-
Toplam	665.046 TL

BÜTÇE GELİRLERİ	
Hazine Yardımları (Cari)	-
Hazine Yardımları (Sermaye)	-
Hazine Yardımı Toplam	
ÖZ GELİR	186.250 TL
GENEL TOPLAM 186.250 TL	



3.1.2. YAYINLAR

Faaliyet Türü	Toplam
	2021
WOS'ta taranan Q1/Q2/Q3/Q4 kategorisindeki dergilerde yayımlanan makale toplamı	7
SCOPUS/TR Dizin/ Diğer endekslerde taranan dergilerde yayımlanan makale	38
Uluslararası/Ulusal Yayınevinde Yayımlanan Kitap	3
Uluslararası/Ulusal Yayınevinde Yayımlanan Kitap Bölümü	13
Bildiriyle Katılan Uluslararası/Ulusal Bilimsel Kongreler	38

Öğretim Elemanları Atıf ve h-endeks Bilgileri						
	Google Scholar Atıf	Google Scholar h-endeks	WOS Atıf	WOS h-endeks	Sobiad Atıf	Sobiad h-endeks
TOPLAM	2847	94	479	18	383	26



3.1.3.PROJELER

Faaliyet Türü	Toplam
	2021
Uluslararası Destekli Projeler	1
TÜBİTAK Projeleri	4
Üniversite destekli BAP Projeleri	3
Diğer kurum ve kuruluşlar	

3.1.4. ÖDÜLLER

Faaliyet Türü	Sayısı
Uluslararası Ödüller	-
Ulusal Ödüller	1
Üniversite İçi Ödüller	-



3.2. Diğer Hususlar

Eğitim Bilimleri Enstitüsü bünyesinde henüz doktora düzeyinde bir program bulunmamaktadır. En kısa zamanda, gerekli şartları sağlama potansiyeli olan bölümlerin doktora programı açmaları ve mevcut yüksek lisans programlarının nitelik ve nicelik olarak geliştirilmesi hususları öne çıkmaktadır.

4.KURUMSAL KABİLİYET ve KAPASİTENİN DEĞERLENDİRİLMESİ

4.1 Üstünlükler

- Öğretim elemanlarının alan bilgisi ve deneyiminin yüksek olması,
- Yönetim ile öğretim üyeleri ve öğrenciler arasındaki olumlu iletişim ve etkileşimin olması,
- Lisansüstü programlara yeterli düzeyde talep olması ve Millî Eğitim Bakanlığınca yapılmış olan yeni düzenlemeler doğrultusunda talebin artması beklentisi,
- Öğrenci merkezilik ve esneklik olması,
- Deneyimli, genç ve dinamik personele sahip olması,

4.2 Zayıflıklar

- Birimimizin fiziki, sosyal ve teknolojik alt yapılarındaki iyileştirme gereksinimi,
- Mezun takip sisteminin henüz kurulmamış olması,
- Uluslararasılaşma hususunda henüz istenen düzeye gelinememiş olması,



4.3 Değerlendirme

Enstitümüzde öğrenci kabul eden Anabilim Dallarımız; Bilgisayar ve Öğretim Teknolojileri Eğitimi Ana Bilim Dalı, Eğitim Bilimleri Ana Bilim Dalı, Matematik ve Fen Bilimleri Eğitim Ana Bilim Dalı, Türkçe ve Sosyal Bilimler Eğitimi Anabilim Dalı, Yabancı Diller Eğitimi Ana Bilim Dalı'dır. Bu Anabilim Dallarında bünyelerinde sırasıyla, Bilgisayar ve Öğretim Teknolojileri Eğitimi, Eğitim Programları ve Öğretim, Fen Bilgisi Eğitimi, İngiliz Dili Eğitimi tezli yüksek lisans programları ile Eğitim Teknolojileri tezsiz yüksek lisans programları mevcuttur. Ayrıca Enstitümüzde iki yeni yüksek lisans programının açılması yönünde başvurularımız tamamlanmış olup süreçleri devam etmektedir. Enstitümüzde ilk kez doktora programının açılabilmesine ilişkin çalışmalarımız devam etmekte olup önümüzdeki dönemlerde program açma başvurusu planlanmaktadır. Böylelikle nitelikli öğrenci sayımızı artırarak ülkemiz bilimi adına sunmuş olduğumuz katkıları da büyütmeyi hedeflemekteyiz.

TBMM'ye sunulmuş olan Öğretmenlik Meslek Kanunu teklifi ile *“Yüksek lisans eğitimi tamamlayanlar uzman öğretmen unvanı için öngörülen; doktora eğitimi tamamlayanlar ise başöğretmen unvanı için öngörülen yazılı sınavdan muaf tutulacak.”* İbaresini doğrultusunda önümüzdeki yıllarda lisansüstü öğrenim düzeyinin öğretmenlerin kariyerde yükselmelerinde tanınması ve kariyer bakımından avantajlar tanınmasıyla birlikte Eğitim Bilimleri Enstitümüzdeki lisansüstü programlara talebin daha da artacağı öngörülmektedir.

2011 yılında kurulan Enstitümüzde 2021 yılı sonu itibarıyla, Bilgisayar ve Öğretim Teknolojileri Eğitimi Tezli Yüksek Lisans Programında 25, Eğitim Programları ve Öğretim Tezli Yüksek Lisans Programında 26, Fen Bilgisi Eğitimi Tezli Yüksek Lisans Programında 45, İngiliz Dili Eğitimi tezli yüksek lisans programında 23, Sosyal Bilimler Eğitimi tezli yüksek lisans programında 8, Eğitim Teknolojileri(II. Öğretim) Tezsiz Yüksek Lisans Programında 80 öğrenci olup toplamda 207 öğrencimiz eğitim ve öğrenimine devam etmektedir. Enstitü programlarımızdan 2021 yılı itibarıyla 121 öğrencimiz mezun olmuştur.



5.ÖNERİ VE TEDBİRLER

Yükseköğretim Kanununda belirtilen yükseköğretimin amacına uygun olarak Eğitim Bilimleri Enstitüsü yüksek düzeyde bilimsel çalışma ve araştırma yapmak, bilgi üretmek, bilim verilerini yaymak, gelişme ve kalkınmaya destek olmak suretiyle bilim dünyasının seçkin bir üyesi haline gelmek, evrensel ve çağdaş gelişmelere katkıda bulunmak hedeflerine yönelik olarak faaliyetlerini sürdürmektedir. Eğitim Bilimleri Enstitüsü, çeşitli ve kapsamlı programlara ve yüksek öğrenci sayısına sahip olmakla birlikte eğitimde kaliteyi hedef alarak öğrenci merkezli esnek program anlayışından ödün vermeden eğitim öğretim ve araştırma faaliyetlerine devam etmektedir. Bu anlamda Eğitim Bilimleri Enstitüsü elindeki maddi ve insan kaynaklarını en yüksek verimlilikte kullanarak öğrencilerine hizmet etmektedir ve bu doğrultuda çalışmalara hızlı bir şekilde devam edilmektedir.



6. EĞİTİM BİLİMLERİ ENSTİTÜSÜ HARCAMA YETKİLİSİ İÇ KONTROL GÜVENCE BEYANI

Harcama yetkilisi olarak görev ve yetkilerim çerçevesinde;

Harcama birimimizce gerçekleştirilen iş ve işlemlerin idarenin amaç ve hedeflerine, iyi malî yönetim ilkelerine, kontrol düzenlemelerine ve mevzuata uygun bir şekilde gerçekleştirildiğini, birimimize bütçe ile tahsis edilmiş kaynakların planlanmış amaçlar doğrultusunda etkili, ekonomik ve verimli bir şekilde kullanıldığını, birimimizde iç kontrol sisteminin yeterli ve makul güvenceyi sağladığını bildiririm.

Bu güvence, harcama yetkilisi olarak sahip olduğum bilgi ve değerlendirmeler, yönetim bilgi sistemleri, iç kontrol sistemi değerlendirme raporları, izleme ve değerlendirme raporları ile denetim raporlarına dayanmaktadır.

Bu raporda yer alan bilgilerin güvenilir, tam ve doğru olduğunu beyan ederim.(Isparta 21.02.2022)

Dr. Öğr. Üyesi Semiha YÜKSEK USTA
Eğitim Bilimleri Enstitüsü Müdürü